

# ระบบคลังข้อมูลด้านการแพทย์ และสุขภาพกระทรวงสาธารณสุข Health Data Center (HDC)







# ระบบคลังข้อมูลด้านการแพทย์ และสุขภาพกระทรวงสาธารณสุข Health Data Center (HDC)

## สถาบันราชานุกูล PM :

- ร้อยละของเด็กปฐมวัยที่มีพัฒนาการล่าช้าเข้าถึงบริการพัฒนาการและสุขภาพจิตที่ได้มาตรฐาน (Coverage)
- ร้อยละของเด็กปฐมวัยที่มีพัฒนาการล่าช้าเข้าถึงบริการพัฒนาการและ สุขภาพจิตที่ได้มาตรฐาน (Work load)



 กลุ่มรายงานมาตรฐาน

ชื่อรายงาน

1. กลุ่มเด็ก

- ▶ 1.1 ร้อยละของเด็กอายุ 9,18,30,42,60 เดือนที่คัดกรองพัฒนาการ
- ▶ 1.2 ร้อยละของเด็กอายุ 0-5 ปี ที่คัดกรองพัฒนาการแล้วพบว่ามีพั
- ▶ 1.3 เด็กอายุ 0-5 ปี ที่ได้รับการกระตุ้นพัฒนาการด้วย TEDA4I หรือ
- ▶ 1.4 เด็กพัฒนาการล่าช้า ที่ได้รับการวินิจฉัยจำแนกรายโรค
- ▶ 1.5 เด็กพัฒนาการล่าช้าที่ได้รับการกระตุ้นพัฒนาการด้วย TEDA4
- ▶ 1.6 ร้อยละของผู้ป่วยโรคออทิสติกเข้าถึงบริการสุขภาพจิตที่ได้มา
- ▶ 1.7 ผู้ป่วยโรคออทิสติกเข้าถึงบริการ(workload)

ข้อมูลทั่วไป ▶

สถานะสุขภาพ ▶

**การเข้าถึงบริการ 2**

ส่งเสริมป้องกัน ▶

ข้อมูลตอบสนอง Service Plan ▶

การใช้บริการสาธารณสุข

**การเข้าถึงระบบบริการสุขภาพจิต 3**

แพทย์แผนไทย

แพทย์แผนจีน

ทันตกรรม(บริการ)

CMI

เภสัชกรรม

ต่างด้าว

โรคจากการประกอบอาชีพและสิ่งแวดล้อมแรงงานต่างด้าว

โรคมลาเรีย

การบำบัดรักษาและฟื้นฟูผู้ติดยาเสพติด จากระบบ(บสด.)

กลุ่มรายงานมาตรฐาน > การเข้าถึงบริการ > การเข้าถึงระบบบริการสุขภาพจิต

ชื่อรายงาน	เป้าหมาย	ผลงาน	อัตรา
1. กลุ่มเด็ก			
▶ 1.1 ร้อยละของเด็กอายุ 9,18,30,42,60 เดือนที่คัดกรองพัฒนาการแล้วพบว่ามีพัฒนาการล่าช้าได้รับการกระตุ้นพัฒนาการด้วย TEDA4I หรือเครื่องมือมาตรฐานอื่น	5,615	3,550	63.22
▶ 1.2 ร้อยละของเด็กอายุ 0-5 ปี ที่คัดกรองพัฒนาการแล้วพบว่ามีพัฒนาการล่าช้าได้รับการกระตุ้นพัฒนาการด้วย TEDA4I หรือเครื่องมือมาตรฐานอื่น	10,587	6,075	57.38
▶ 1.3 เด็กอายุ 0-5 ปี ที่ได้รับการกระตุ้นพัฒนาการด้วย TEDA4I หรือเครื่องมือมาตรฐานอื่น (Work Load)	31,618	7,398	23.40
▶ 1.4 เด็กพัฒนาการล่าช้า ที่ได้รับการวินิจฉัยจำแนกรายโรค	5,910	1,405	23.77
▶ 1.5 เด็กพัฒนาการล่าช้าที่ได้รับการกระตุ้นพัฒนาการด้วย TEDA4I และได้รับการวินิจฉัยจำแนกรายโรค	3,669	833	22.70
▶ 1.6 ร้อยละของผู้ป่วยโรคออทิสติกเข้าถึงบริการสุขภาพจิตที่ได้มาตรฐาน	21,645	14,991	69.26
▶ 1.7 ผู้ป่วยโรคออทิสติกเข้าถึงบริการ(workload)			
▶ 1.8 ร้อยละของผู้ป่วยโรคสมาธิสั้นเข้าถึงบริการสุขภาพจิตที่ได้มาตรฐาน	371,597	164,854	44.36
▶ 1.9 ผู้ป่วยโรคสมาธิสั้นเข้าถึงบริการ(workload)			
▶ 1.10 ร้อยละของผู้ป่วยภาวะบกพร่องทางสติปัญญาเข้าถึงบริการ	167,134	36,747	21.99
▶ 1.11 ร้อยละของผู้ป่วยภาวะบกพร่องทางสติปัญญาเข้าถึงบริการ(workload)			
▶ 1.12 จำนวนผู้ป่วยสมาธิสั้นที่มารับบริการตามกลุ่มอายุ			
▶ 1.13 ร้อยละของเด็กปฐมวัยที่มีพัฒนาการล่าช้าเข้าถึงบริการพัฒนาการและ สุขภาพจิตที่ได้มาตรฐาน (Work load)			
▶ 1.14 ร้อยละของเด็กปฐมวัยที่มีพัฒนาการล่าช้าเข้าถึงบริการพัฒนาการและสุขภาพจิตที่ได้มาตรฐาน (Coverage)			



# ปีงบประมาณ → เขตสุขภาพ → เขตสุขภาพที่ 1 - 13 → จังหวัด

กลุ่มรายงานมาตรฐาน >> การเข้าถึงระบบบริการสุขภาพจิต >> ร้อยละของเด็กปฐมวัยที่มีพัฒนาการล่าช้าเข้าถึงบริการพัฒนาการและสุขภาพจิตที่ได้มาตรฐาน (Coverage)

ปีงบประมาณ

2567 **1**

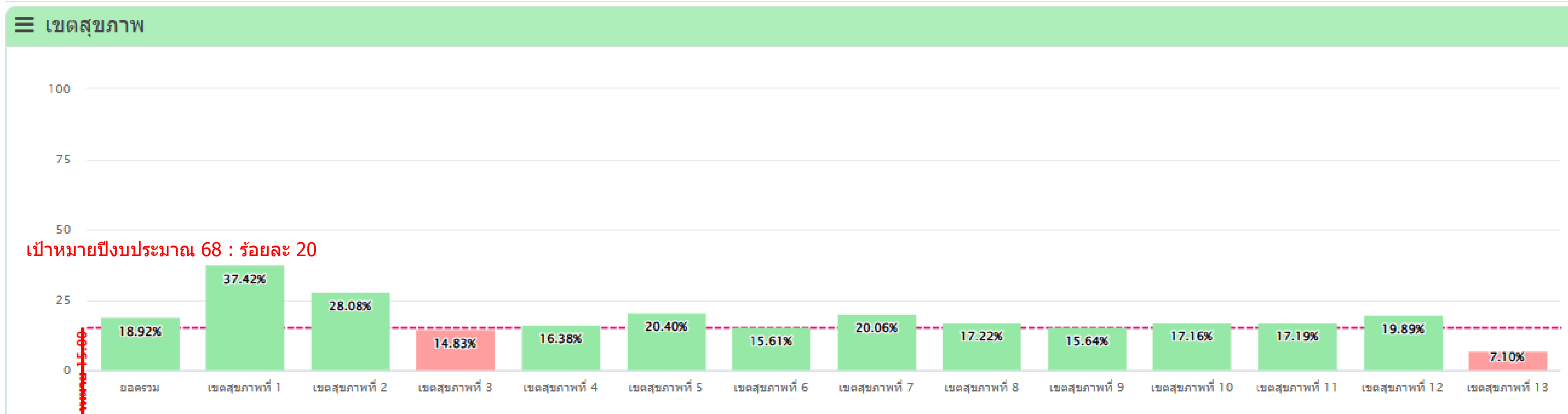
เขต/จังหวัด :

เขตสุขภาพ **2**

เขต : ----- ทั้งหมด ----- **3**

☒ คกลง ☐ View Freeze ☒ Template

ร้อยละของเด็กปฐมวัยที่มีพัฒนาการล่าช้าเข้าถึงบริการพัฒนาการและสุขภาพจิตที่ได้มาตรฐาน (Coverage) ปีงบประมาณ 2567



## 1.14 ร้อยละของเด็กปฐมวัยที่มีพัฒนาการล่าช้าเข้าถึงบริการพัฒนาการและสุขภาพจิตที่ได้มาตรฐาน (Coverage) เขตสุขภาพ

เขตสุขภาพ	ร้อยละของเด็กปฐมวัยที่มีพัฒนาการล่าช้าเข้าถึงบริการพัฒนาการและสุขภาพจิตที่ได้มาตรฐาน Coverage										
	เด็กปฐมวัย อายุระหว่าง 0 – 5 ปี (คน) (1)	ความชุก (ร้อยละ) (2)	จำนวนเด็กปฐมวัย ที่คำนวณได้จาก อัตราความชุกที่ สำรวจ (คน) (3)=(1)*(2)/100	เด็กพัฒนาการ ล่าช้าที่ได้รับ การบริการด้วย รหัส TEDA4I (สะสม)(คน) (4)	เด็กพัฒนาการล่าช้าที่ ได้รับการบริการด้วย รหัส ICD9CM/ICD-10TM (สะสม)(คน) (5)	เด็กที่ได้รับการ วินิจฉัยตาม มาตรฐานการ จำแนกโรค ICD-10 (สะสม) (6)	จำนวนเด็กพัฒนาการ ล่าช้าสะสมทั้งหมดที่มี ทะเบียนบ้านใน จังหวัด/AHB (7)=(4)+(5)+(6) ไม่นับซ้ำ	อัตราการเข้าถึงบริการของ เด็กพัฒนาการล่าช้าสะสมที่ มีทะเบียนบ้านในจังหวัด/ AHB เทียบกับคาดประมาณ เด็กที่มีพัฒนาการล่าช้าใน พื้นที่(ร้อยละ) (8)=(7)*100/(3)	จำนวนเด็กพัฒนาการ ล่าช้าสะสมทั้งหมดที่มี ทะเบียนบ้านใน จังหวัด/AHBรับ บริการปัจจุบัน (คน) (9)	อัตราการเข้าถึงบริการของ เด็กพัฒนาการล่าช้า(มี ทะเบียนบ้านในจังหวัด/AHB) เทียบกับคาดประมาณเด็ก พัฒนาการล่าช้าในพื้นที่ ปัจจุบัน(ร้อยละ) (10)=(9)*100/(3)	จำนวนเด็ก พัฒนาการล่าช้าที่ ข้อมูลทะเบียนบ้าน ไม่อยู่ในจังหวัด ปัจจุบัน(คน) (11)
เขตสุขภาพที่ 1	253,315	21.7	54,965	3,865	16,615	6,342	20,570	37.42	9,660	17.57	436
เขตสุขภาพที่ 2	166,893	21.7	36,213	3,684	7,462	3,632	10,169	28.08	4,734	13.07	137
เขตสุขภาพที่ 3	128,678	21.7	27,921	2,274	2,356	1,834	4,141	14.83	2,258	8.09	89
เขตสุขภาพที่ 4	252,108	21.7	54,704	3,661	4,379	4,522	8,963	16.38	4,604	8.42	553
เขตสุขภาพที่ 5	247,649	21.7	53,736	4,926	4,609	5,172	10,961	20.4	5,861	10.91	548
เขตสุขภาพที่ 6	339,564	21.7	73,681	4,229	6,780	6,482	11,503	15.61	6,373	8.65	635
เขตสุขภาพที่ 7	227,960	21.7	49,466	2,397	6,462	4,527	9,923	20.06	4,897	9.9	334
เขตสุขภาพที่ 8	271,946	21.7	59,008	4,544	5,673	4,908	10,162	17.22	5,119	8.68	236
เขตสุขภาพที่ 9	331,708	21.7	71,978	5,046	5,273	4,769	11,257	15.64	5,897	8.19	123
เขตสุขภาพที่ 10	236,203	21.7	51,253	3,276	5,499	3,896	8,796	17.16	4,143	8.08	128
เขตสุขภาพที่ 11	251,261	21.7	54,520	2,685	6,442	3,261	9,374	17.19	4,725	8.67	119
เขตสุขภาพที่ 12	354,008	21.7	76,816	7,290	9,559	3,435	15,277	19.89	7,415	9.65	290
เขตสุขภาพที่ 13	209,976	21.7	45,564	113	2,180	2,188	3,236	7.1	1,851	4.06	824
รวม	3,271,269	-	709,825	47,990	83,289	54,968	134,332	18.92	67,537	9.51	4,452

หมายเหตุ : - เด็กปฐมวัย 0-5 ปี หมายถึง เด็กปฐมวัยอายุ 0 – 5 ปี ที่เป็นประชากรไทยโดยข้อมูล

จากทะเบียนราษฎร์ กรมการปกครอง กระทรวงมหาดไทย ในปี พ.ศ. (ณ วันที่ 31 ธ.ค.)

- เด็กอายุ 0-5 ปี คำนวณถึงวันที่มารับบริการโดยใช้เงื่อนไขตามลำดับ ดังนี้

1. PERSON.TYPEAREA = 1 = HOME `ทะเบียนบ้าน` อยู่ในพื้นที่ตัวอยู่ (นอกใกล้บ้าน)

2. PERSON.TYPEAREA = 3 = HOME ตัวอยู่ทะเบียนบ้านไม่อยู่

3. ADDRESSTYPE = 1 = ที่อยู่ตาม `ทะเบียนบ้าน` ( ไม่นอกใกล้บ้าน )

4. ADDRESSTYPE = 2 = ที่อยู่ติดต่อได้ (อาจจะเหมือนทะเบียนบ้านในความเป็นจริง)

5. HOSPITAL Service Address = ที่อยู่สถานบริการ



# ปีงบประมาณ > รายจังหวัด

กลุ่มรายงานมาตรฐาน >> การเข้าถึงระบบบริการสุขภาพจิต >> ร้อยละของเด็กปฐมวัยที่มีพัฒนาการล่าช้าเข้าถึงบริการพัฒนาการและสุขภาพจิตที่ได้มาตรฐาน (Coverage)

ปีงบประมาณ

2567

1

เขต/จังหวัด :

รายจังหวัด

2

ตกลง

View Freeze

Template

ร้อยละของเด็กปฐมวัยที่มีพัฒนาการล่าช้าเข้าถึงบริการพัฒนาการและสุขภาพจิตที่ได้มาตรฐาน (Coverage) ปีงบประมาณ 2567

จังหวัด

100

50

0

เป้าหมาย 15.00





## 1.14 ร้อยละของเด็กปฐมวัยที่มีพัฒนาการล่าช้าเข้าถึงบริการพัฒนาการและสุขภาพจิตที่ได้มาตรฐาน (Coverage) จังหวัด

จังหวัด	ร้อยละของเด็กปฐมวัยที่มีพัฒนาการล่าช้าเข้าถึงบริการพัฒนาการและสุขภาพจิตที่ได้มาตรฐาน Coverage										
	เด็กปฐมวัย อายุระหว่าง 0 – 5 ปี (คน) (1)	ความชุก (ร้อยละ) (2)	จำนวนเด็กปฐมวัย ที่คำนวณได้จาก อัตราความชุกที่ สำรวจ (คน) (3)=(1)*(2)/100	เด็กพัฒนาการ ล่าช้าที่ได้รับ การบริการด้วย รหัส TEDA4I (สะสม)(คน) (4)	เด็กพัฒนาการ ล่าช้าที่ได้รับ การบริการด้วย รหัสเหตุการณ์ ICD9CM/ICD-10 OTM(สะสม)(คน) (5)	เด็กที่ได้รับการ วินิจฉัยตาม มาตรฐานการ จำแนกโรค ICD-10 (สะสม) (6)	จำนวนเด็ก พัฒนาการล่าช้า สะสมทั้งหมดที่มี ทะเบียนบ้านใน จังหวัด/AHB (7)=(4)+(5)+(6) ไม่นับซ้ำ	อัตราการเข้าถึงบริการ ของเด็กพัฒนาการ ล่าช้าสะสมที่มีทะเบียน บ้านในจังหวัด/AHB เทียบกับคาดประมาณ เด็กที่มีพัฒนาการล่าช้า ในพื้นที่(ร้อยละ) (8)=(7)*100/(3)	จำนวนเด็กพัฒนาการ ล่าช้าสะสมทั้งหมดที่มี ทะเบียนบ้านใน จังหวัด/AHBรับบริการ ปัจจุบัน (คน) (9)	อัตราการเข้าถึงบริการของ เด็กพัฒนาการล่าช้า(มี ทะเบียนบ้านในจังหวัด/AHB) เทียบกับคาดประมาณเด็ก พัฒนาการล่าช้าในพื้นที่ ปัจจุบัน(ร้อยละ) (10)=(9)*100/(3)	จำนวนเด็กพัฒนาการ ล่าช้าที่ข้อมูลทะเบียน บ้านไม่อยู่ในจังหวัด ปัจจุบัน(คน) (11)
กรุงเทพมหานคร	209,976	21.7	45,564	113	2180	2188	3,236	7.1	1851	4.06	824
สมุทรปราการ	67,568	21.7	14,662	616	2115	1442	2,690	18.35	1652	11.27	148
นนทบุรี	56,402	21.7	12,239	225	1765	1031	2,460	20.1	1283	10.48	219
ปทุมธานี	60,752	21.7	13,183	840	563	895	1,671	12.68	713	5.41	78
พระนครศรีอยุธยา	39,605	21.7	8,594	566	671	657	1,182	13.75	683	7.95	33
อ่างทอง	10,987	21.7	2,384	96	141	172	323	13.55	183	7.68	25
ลพบุรี	32,376	21.7	7,025	1,103	619	600	1,525	21.71	799	11.37	29
สิงห์บุรี	7,972	21.7	1,729	225	75	153	287	16.6	158	9.14	15
ชัยนาท	12,889	21.7	2,796	255	231	279	531	18.99	318	11.37	5
สระบุรี	31,741	21.7	6,887	439	448	809	1,215	17.64	623	9.05	53
ชลบุรี	89,893	21.7	19,506	924	1651	1963	2,632	13.49	1697	8.7	356
ระยอง	44,686	21.7	9,696	479	1148	790	1,967	20.29	858	8.85	45
จันทบุรี	27,906	21.7	6,055	519	394	568	1,067	17.62	538	8.89	23
ตราด	10,932	21.7	2,372	260	304	218	422	17.79	196	8.26	1
ฉะเชิงเทรา	38,959	21.7	8,454	796	335	560	1,031	12.2	602	7.12	29
ปราจีนบุรี	28,072	21.7	6,091	121	127	300	412	6.76	204	3.35	15
นครนายก	12,273	21.7	2,663	167	97	205	300	11.27	162	6.08	101

หมายเหตุ : - เด็กปฐมวัย 0-5 ปี หมายถึง เด็กปฐมวัยอายุ 0 – 5 ปี ที่เป็นประชากรไทยโดยข้อมูล

จากทะเบียนราษฎร์ กรมการปกครอง กระทรวงมหาดไทย ในปี พ.ศ. (ณ วันที่ 31 ธ.ค.)

- เด็กอายุ 0-5 ปี คำนวณถึงวันที่มารับบริการโดยใช้เงื่อนไขตามลำดับ ดังนี้

1. PERSON.TYPEAREA = 1 = HOME `ทะเบียนบ้าน` อยู่ในพื้นที่ตัวอยู่ (นอกใกล้บ้าน)

2. PERSON.TYPEAREA = 3 = HOME ตัวอยู่ทะเบียนบ้านไม่อยู่

3. ADDRESSTYPE = 1 = ที่อยู่ตาม `ทะเบียนบ้าน` ( ไม่บอกใกล้บ้าน )

4. ADDRESSTYPE = 2 = ที่อยู่ติดต่อได้ (อาจจะเหมือนทะเบียนบ้านในความเป็นจริง)

5. HOSPITAL Service Address = ที่อยู่สถานบริการ



# คำนิยามของรายงาน

เขตสุขภาพ	ร้อยละของเด็กปฐมวัยที่มีพัฒนาการล่าช้าเข้าถึงบริการพัฒนาการและสุขภาพจิตที่ได้มาตรฐาน Coverage										
	เด็กปฐมวัย อายุระหว่าง 0 – 5 ปี (คน) (1)	ความชุก (ร้อยละ) (2)	จำนวนเด็กปฐมวัย ที่คำนวณได้จาก อัตราความชุกที่ สำรวจ (คน) (3)=(1)*(2)/100	เด็กพัฒนาการ ล่าช้าที่ได้รับ การบริการด้วย รหัส TEDA4I (สะสม)(คน) (4)	เด็กพัฒนาการล่าช้าที่ ได้รับการบริการด้วย รหัสหัตถการ ICD9CM/ICD-10TM (สะสม)(คน) (5)	เด็กที่ได้รับการ วินิจฉัยตาม มาตรฐานการ จำแนกโรค ICD-10 (สะสม) (6)	จำนวนเด็กพัฒนาการ ล่าช้าสะสมทั้งหมดที่มี ทะเบียนบ้านใน จังหวัด/AHB (7)=(4)+(5)+(6) ไม่นับซ้ำ	อัตราการเข้าถึงบริการของ เด็กพัฒนาการล่าช้าสะสมที่ มีทะเบียนบ้านในจังหวัด/ AHB เทียบกับคาดประมาณ เด็กที่มีพัฒนาการล่าช้าใน พื้นที่(ร้อยละ) (8)=(7)*100/(3)	จำนวนเด็กพัฒนาการ ล่าช้าสะสมทั้งหมดที่มี ทะเบียนบ้านใน จังหวัด/AHBรับ บริการปีงบประมาณ (คน) (9)	อัตราการเข้าถึงบริการของ เด็กพัฒนาการล่าช้า(มี ทะเบียนบ้านในจังหวัด/AHB) เทียบกับคาดประมาณเด็ก พัฒนาการล่าช้าในพื้นที่ ปีงบประมาณปัจจุบัน(ร้อยละ) (10)=(9)*100/(3)	จำนวนเด็ก พัฒนาการล่าช้าที่ ข้อมูลทะเบียนบ้าน ไม่อยู่ในจังหวัด ปีงบประมาณ ปัจจุบัน(คน) (11)
เขตสุขภาพที่ 1	253,315	21.7	54,965	3,865	16,615	6,342	20,570	37.42	9,660	17.57	436

1. เด็กปฐมวัยอายุระหว่าง 0 - 5 ปี หมายถึง เด็กปฐมวัยอายุ 0 – 5 ปี ที่เป็นประชากรไทยโดยข้อมูลจากทะเบียนราษฎร  
กรมการปกครอง กระทรวงมหาดไทย ในปี พ.ศ. (ณ วันที่ 31 ธ.ค.)
2. ความชุกร้อยละ 21.7 หมายถึง ความชุกของเด็กที่มีระดับสติปัญญาต่ำกว่า 90 ซึ่งเท่ากับร้อยละ 21.7 (ได้จากการ  
สำรวจสถานการณ์ระดับสติปัญญา (IQ) เด็กไทยชั้นประถมศึกษาปีที่ 1 ประจำปี 2564 ของกรมสุขภาพจิต)
3. จำนวนเด็กพัฒนาการล่าช้าที่คาดประมาณจากความชุกที่สำรวจ หมายถึง เด็กปฐมวัยอายุระหว่าง 0 - 5 ปี คูณด้วย  
ความชุกร้อยละ 21.7หารด้วย 100
4. เด็กพัฒนาการล่าช้าที่ได้รับการบริการด้วยรหัส TEDA4I (สะสม) หมายถึง เด็กปฐมวัยที่มีพัฒนาการล่าช้าที่ได้รับการ  
บริการด้วยรหัส SpecialPP (ไม่นับซ้ำ) ใช้ข้อมูล ถึง วันที่ 30 กันยายน ของปีงบประมาณ
5. เด็กพัฒนาการล่าช้าที่ได้รับการบริการ ด้วยรหัสหัตถการ ICD-9-CM/ICD-10-TM (สะสม) หมายถึง เด็กปฐมวัยที่มี  
พัฒนาการล่าช้าที่ได้รับการบริการด้วยรหัสหัตถการ ICD-9-CM หรือ ICD-10-TM (ไม่นับซ้ำ) ใช้ข้อมูล ถึง วันที่ 30 กันยายน  
ของปีงบประมาณ
6. เด็กที่ได้รับการวินิจฉัยตามมาตรฐานการจำแนกโรค ICD-10 (สะสม) หมายถึงเด็กปฐมวัยที่มีพัฒนาการล่าช้าที่ได้รับ  
บริการด้วยรหัสวินิจฉัยตามมาตรฐานการจำแนกโรค ICD-10 (ไม่นับซ้ำ) ใช้ข้อมูล ถึง วันที่ 30 กันยายน ของปีงบประมาณ



# คำนิยามของรายงาน (ต่อ)

เขตสุขภาพ	ร้อยละของเด็กปฐมวัยที่มีพัฒนาการล่าช้าเข้าถึงบริการพัฒนาการและสุขภาพจิตที่ได้มาตรฐาน Coverage										
	เด็กปฐมวัย อายุระหว่าง 0 – 5 ปี (คน) (1)	ความชุก (ร้อยละ) (2)	จำนวนเด็กปฐมวัย ที่คำนวณได้จาก อัตราความชุกที่ สำรวจ (คน) (3)=(1)*(2)/100	เด็กพัฒนาการ ล่าช้าที่ได้รับ การบริการด้วย รหัส TEDA4I (สะสม)(คน) (4)	เด็กพัฒนาการล่าช้าที่ ได้รับการบริการด้วย รหัส ICD9CM/ICD-10TM (สะสม)(คน) (5)	เด็กที่ได้รับการ วินิจฉัยตาม มาตรฐานการ จำแนกโรค ICD-10 (สะสม) (6)	จำนวนเด็กพัฒนาการ ล่าช้าสะสมทั้งหมดที่มี ทะเบียนบ้านใน จังหวัด/AHB (7)=(4)+(5)+(6) ไม่นับซ้ำ	อัตราการเข้าถึงบริการของ เด็กพัฒนาการล่าช้าสะสมที่ มีทะเบียนบ้านในจังหวัด/ AHB เทียบกับคาดประมาณ เด็กที่มีพัฒนาการล่าช้าใน พื้นที่(ร้อยละ) (8)=(7)*100/(3)	จำนวนเด็กพัฒนาการ ล่าช้าสะสมทั้งหมดที่มี ทะเบียนบ้านใน จังหวัด/AHBรับ บริการปีงบประมาณ (คน) (9)	อัตราการเข้าถึงบริการของ เด็กพัฒนาการล่าช้า(มี ทะเบียนบ้านในจังหวัด/AHB) เทียบกับคาดประมาณเด็ก พัฒนาการล่าช้าในพื้นที่ ปีงบประมาณปัจจุบัน(ร้อยละ) (10)=(9)*100/(3)	จำนวนเด็ก พัฒนาการล่าช้าที่ ข้อมูลทะเบียนบ้าน ไม่อยู่ในจังหวัด ปีงบประมาณ ปัจจุบัน(คน) (11)
เขตสุขภาพที่ 1	253,315	21.7	54,965	3,865	16,615	6,342	20,570	37.42	9,660	17.57	436

- 7. จำนวนเด็กพัฒนาการล่าช้าสะสมทั้งหมดที่มีทะเบียนบ้านในจังหวัด/AHB **ข้อ 7 = 4 + 5 + 6 ไม่นับซ้ำ**
- 8. อัตราการเข้าถึงบริการของเด็กพัฒนาการล่าช้าสะสมที่มีทะเบียนบ้านในจังหวัด/AHB เทียบกับคาดประมาณเด็กที่มีพัฒนาการล่าช้าในพื้นที่ หมายถึง **ข้อ 7 คูณ 100 หารด้วย ข้อ 3**
- 9. จำนวนเด็กพัฒนาการล่าช้าสะสมทั้งหมดที่มีทะเบียนบ้านในจังหวัด/AHB รับบริการ ปีงบประมาณปัจจุบัน หมายถึง เด็กปฐมวัยที่มีพัฒนาการล่าช้าได้รับการบริการพัฒนาการและสุขภาพจิต **ได้รับการบริการด้วยรหัส TEDA4I หรือ ICD-9-CM/ICD-10-TM หรือ ICD-10 (ไม่นับซ้ำ) มีทะเบียนบ้านในจังหวัดที่มารับบริการในปีงบประมาณปัจจุบัน**
- 10. อัตราการเข้าถึงบริการของเด็กพัฒนาการล่าช้า (มีทะเบียนบ้านในจังหวัด/AHB) เทียบกับคาดประมาณเด็กพัฒนาการล่าช้าในพื้นที่ปีงบประมาณปัจจุบัน หมายถึง **ข้อ 9 คูณ 100 หารด้วย ข้อ 3**
- 11. จำนวนเด็กพัฒนาการล่าช้าที่ข้อมูลทะเบียนบ้านไม่อยู่ในจังหวัดปีงบประมาณปัจจุบัน หมายถึง เด็กปฐมวัยที่มีพัฒนาการล่าช้าที่ข้อมูลทะเบียนบ้านไม่อยู่ในจังหวัด ที่มารับบริการในปีงบประมาณปัจจุบัน



กลุ่มรายงานมาตรฐาน > การเข้าถึงบริการ > การเข้าถึงระบบบริการสุขภาพจิต

ชื่อรายงาน	เป้าหมาย	ผลงาน	อัตรา
1. กลุ่มเด็ก			
▶ 1.1 ร้อยละของเด็กอายุ 9,18,30,42,60 เดือนที่คัดกรองพัฒนาการแล้วพบว่ามีพัฒนาการล่าช้าได้รับการกระตุ้นพัฒนาการด้วย TEDA4I หรือเครื่องมือมาตรฐานอื่น	5,615	3,550	63.22
▶ 1.2 ร้อยละของเด็กอายุ 0-5 ปี ที่คัดกรองพัฒนาการแล้วพบว่ามีพัฒนาการล่าช้าได้รับการกระตุ้นพัฒนาการด้วย TEDA4I หรือเครื่องมือมาตรฐานอื่น	10,587	6,075	57.38
▶ 1.3 เด็กอายุ 0-5 ปี ที่ได้รับการกระตุ้นพัฒนาการด้วย TEDA4I หรือเครื่องมือมาตรฐานอื่น (Work Load)	31,618	7,398	23.40
▶ 1.4 เด็กพัฒนาการล่าช้า ที่ได้รับการวินิจฉัยจำแนกรายโรค	5,910	1,405	23.77
▶ 1.5 เด็กพัฒนาการล่าช้าที่ได้รับการกระตุ้นพัฒนาการด้วย TEDA4I และได้รับการวินิจฉัยจำแนกรายโรค	3,669	833	22.70
▶ 1.6 ร้อยละของผู้ป่วยโรคออทิสติกเข้าถึงบริการสุขภาพจิตที่ได้มาตรฐาน	21,645	14,991	69.26
▶ 1.7 ผู้ป่วยโรคออทิสติกเข้าถึงบริการ(workload)			
▶ 1.8 ร้อยละของผู้ป่วยโรคสมาธิสั้นเข้าถึงบริการสุขภาพจิตที่ได้มาตรฐาน	371,597	164,854	44.36
▶ 1.9 ผู้ป่วยโรคสมาธิสั้นเข้าถึงบริการ(workload)			
▶ 1.10 ร้อยละของผู้ป่วยภาวะบกพร่องทางสติปัญญาเข้าถึงบริการ	167,134	36,747	21.99
▶ 1.11 ร้อยละของผู้ป่วยภาวะบกพร่องทางสติปัญญาเข้าถึงบริการ(workload)			
▶ 1.12 จำนวนผู้ป่วยสมาธิสั้นที่มารับบริการตามกลุ่มอายุ			
▶ 1.13 ร้อยละของเด็กปฐมวัยที่มีพัฒนาการล่าช้าเข้าถึงบริการพัฒนาการและ สุขภาพจิตที่ได้มาตรฐาน (Work load)			
▶ 1.14 ร้อยละของเด็กปฐมวัยที่มีพัฒนาการล่าช้าเข้าถึงบริการพัฒนาการและสุขภาพจิตที่ได้มาตรฐาน (Coverage)			



## 1.13 ร้อยละของเด็กปฐมวัยที่มีพัฒนาการล่าช้าเข้าถึงบริการพัฒนาการและสุขภาพจิตที่ได้มาตรฐาน (Work load)

เขตสุขภาพ	จำนวนเด็กพัฒนาการล่าช้า สะสม(TEDA4I) จนถึงปี ปัจจุบันทั้งหมดที่ได้รับ บริการ(คนต่อหน่วยบริการ) (1)	จำนวนเด็กพัฒนาการล่าช้า สะสม(ICD-9-CM/ICD-10-TM) จนถึงปีปัจจุบันทั้งหมดที่ได้รับ บริการ(คนต่อหน่วยบริการ) (2)	จำนวนเด็กพัฒนาการล่าช้า สะสม(ICD-10) จนถึงปี ปัจจุบันทั้งหมดที่ได้รับบริการ (คนต่อหน่วยบริการ) (3)	จำนวนเด็กพัฒนาการล่าช้าสะสม จนถึงปีปัจจุบันทั้งหมดที่ได้รับบริการ ไม่นับซ้ำคนต่อหน่วยบริการ(คนต่อ หน่วยบริการ) (4)=(1)+(2)+(3)	จำนวนเด็กพัฒนาการล่าช้า ณ วันที่รับบริการในปีงบประมาณ ปัจจุบัน(คนต่อหน่วยบริการ) (5)	จำนวนครั้งที่เด็กพัฒนาการ ล่าช้ารับบริการใน ปีงบประมาณปัจจุบัน(ครั้ง) (6)
เขตสุขภาพที่ 1	4,364	19,853	7,536	24,877	12,427	33,823
เขตสุขภาพที่ 2	4,313	8,504	3,949	11,642	5,641	16,258
เขตสุขภาพที่ 3	2,783	2,576	1,835	4,816	2,760	7,593
เขตสุขภาพที่ 4	4,433	5,153	4,968	10,774	6,484	13,624
เขตสุขภาพที่ 5	5,725	5,234	5,245	12,262	7,373	18,405
เขตสุขภาพที่ 6	5,015	8,533	7,773	14,099	8,992	27,908
เขตสุขภาพที่ 7	2,683	7,782	5,001	11,653	6,526	13,134
เขตสุขภาพที่ 8	5,466	6,146	5,162	11,534	6,499	17,224
เขตสุขภาพที่ 9	5,888	5,602	4,428	12,151	7,050	16,651
เขตสุขภาพที่ 10	3,692	5,697	4,389	9,930	5,298	12,328
เขตสุขภาพที่ 11	2,804	7,007	3,022	9,881	5,296	13,979
เขตสุขภาพที่ 12	8,352	10,547	3,941	17,445	8,954	22,748
เขตสุขภาพที่ 13	8	4,882	4,872	6,900	4,984	14,012
รวม	55,526	97,516	62,121	157,964	88,284	227,687

หมายเหตุ : รายงานนี้เป็นการนับผู้ป่วยหนึ่งคนที่รักษาหลายสถานพยาบาลได้ ยอดข้อมูลอาจไม่เท่ากัน



# คำนิยามของรายงาน

เขตสุขภาพ	จำนวนเด็กพัฒนาการล่าช้า สะสม(TEDA4I) จนถึงปี ปัจจุบันทั้งหมดที่ได้รับ บริการ(คนต่อหน่วยบริการ) (1)	จำนวนเด็กพัฒนาการล่าช้า สะสม(ICD-9-CM/ICD-10-TM) จนถึงปีปัจจุบันทั้งหมดที่ได้รับ บริการ(คนต่อหน่วยบริการ) (2)	จำนวนเด็กพัฒนาการล่าช้า สะสม(ICD-10) จนถึงปี ปัจจุบันทั้งหมดที่ได้รับบริการ (คนต่อหน่วยบริการ) (3)	จำนวนเด็กพัฒนาการล่าช้าสะสม จนถึงปีปัจจุบันทั้งหมดที่ได้รับบริการ ไม่นับซ้ำคนต่อหน่วยบริการ(คนต่อ หน่วยบริการ) (4)=(1)+(2)+(3)	จำนวนเด็กพัฒนาการล่าช้า ณ วันที่รับบริการในปีงบประมาณ ปัจจุบัน(คนต่อหน่วยบริการ) (5)	จำนวนครั้งที่เด็กพัฒนาการ ล่าช้ารับบริการใน ปีงบประมาณปัจจุบัน(ครั้ง) (6)
เขตสุขภาพที่ 1	4,364	19,853	7,536	24,877	12,427	33,823

1. จำนวนเด็กพัฒนาการล่าช้าสะสม (TEDA4I) จนถึงปีปัจจุบันทั้งหมดที่ได้รับบริการ หมายถึง **เด็กปฐมวัยที่มีพัฒนาการล่าช้าที่ได้รับรหัส SpecialPP** ถึงปัจจุบัน (สะสม) (ไม่นับซ้ำตัดตามPID+HOSPCODE)
2. จำนวนเด็กพัฒนาการล่าช้าสะสม (ICD-9-CM/ICD-10-TM) จนถึงปีปัจจุบันทั้งหมดที่ได้รับบริการ หมายถึง **เด็กปฐมวัยที่มีพัฒนาการล่าช้าที่ได้รับรหัสหัตถการ ICD-9-CM หรือ ICD-10-TM** ถึงปัจจุบัน (สะสม) (ไม่นับซ้ำตัดตามPID+HOSPCODE)
3. จำนวนเด็กพัฒนาการล่าช้าสะสม (ICD-10) จนถึงปีปัจจุบันทั้งหมดที่ได้รับบริการ หมายถึง **เด็กปฐมวัยที่มีพัฒนาการล่าช้าที่ได้รับบริการด้วยรหัสวินิจฉัยตามมาตรฐานการจำแนกโรค ICD-10** ถึงปัจจุบัน (สะสม) (ไม่นับซ้ำตัดตามPID+HOSPCODE)
4. จำนวนเด็กพัฒนาการล่าช้าสะสมจนถึงปีปัจจุบันทั้งหมดที่ได้รับบริการ ไม่นับซ้ำคนต่อหน่วยบริการ หมายถึง **ข้อ 4 = 1 + 2 + 3** (ไม่นับซ้ำตัดตามPID+HOSPCODE)
- 5.จำนวนเด็กพัฒนาการล่าช้า ณ วันที่รับบริการในปีงบประมาณปัจจุบัน หมายถึง **จำนวนเด็กปฐมวัยที่มีพัฒนาการล่าช้ามารับบริการในแต่ละสถานบริการตามจำนวนคนต่อหน่วยบริการ** ตั้งแต่ ตุลาคม - ปัจจุบัน (ไม่นับซ้ำตัดตามPID+HOSPCODE)
6. จำนวนครั้งที่เด็กพัฒนาการล่าช้า รับบริการในปีงบประมาณปัจจุบัน หมายถึง **จำนวนครั้งที่เด็กปฐมวัยที่มีพัฒนาการล่าช้าจากข้อที่ 4 มารับบริการมากกว่า 1 ครั้ง** นับตามจำนวน visit ผู้ป่วยในนับครั้งตามจำนวนวันที่มีการทำหัตถการ ตั้งแต่ ตุลาคม - ปัจจุบัน

+ THANK YOU  
+ ขอขอบคุณ +  
+